

CROSSROAD HOTEL

AV JIMMY BUSSENIUS



CROSSROAD HOTEL

JIMMY BUSSENIUS, TERMIN 4, LTH 2009

”Crossroad Hotel” är ett hotell/hostel kombinerat med en restaurang/krog del, mitt i centrala Lund och nära stationen. Stor vikt har lagts vid att serveringen ska bli en attraktiv magnet för hela Lund och inte bara boendegästerna. Den terrasserade uteserveringen får in ljus från en stor del av dagens alla soltimmar. I ett ljummet klimat som Skånes kan uteserveringar näst intill fungera året om med hjälp av värmelampor.

”Juridicum” ligger precis mitt emot; en mycket välbesökt studiebyggnad i Lund med inriktning på ämnet juridik.

Tanken är att kunna dra en hel del studenter, en solbelyst terrass skulle kunna vara nog så lockande om man är sugen på en matbit eller en kaffe. Naturligtvis ska även mer hotellrelaterade alternativ kunna serveras, exempelvis en lättare frukost.

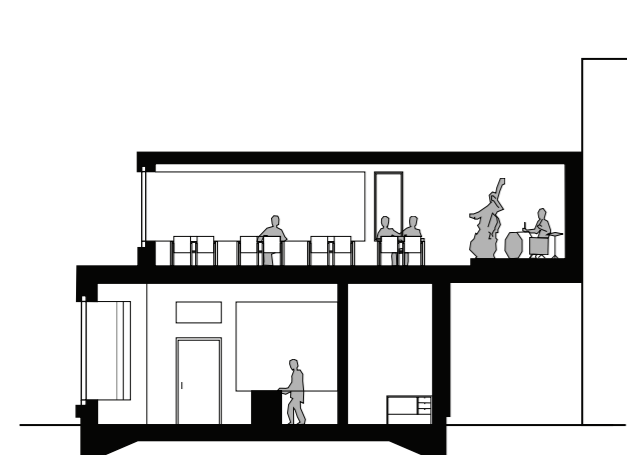
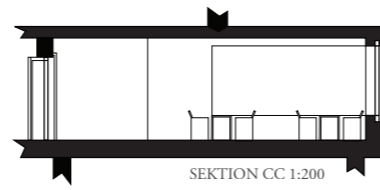
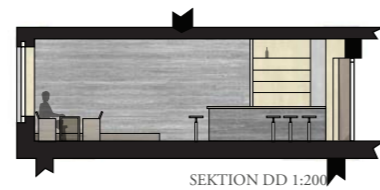
En scenliknande upphöjning har gjorts inne i restaurangavdelningen, tanken är att olika events ska kunna äga rum, exempelvis musik och poesi. Verksamhetsprofilen ska vara ett kulturellt, vitalt alternativ i folkmun. När scenen inte används går det bära upp restaurangbord istället, vissa ställen

på Mölllevången i Malmö har varit inspirerande, te.x. Vinylbaren.

Byggnaden har en enkel ruffig elegans, mycket materialkänsla och matta jordiga naturfärger. Stor vikt har lagts vid äkthet och ärlighet. Ett typiskt material är betong, framhävt på på ett stiligt sätt, ibland färgsatt så att betongens skiftande nyanser kommer till sin rätt (lasering). Det kombineras med åldersbehandlat furu i stålgrå nyans. En modern, naturlig och varm råhet har varit ledande ord på vägen.



PERSPEKTIV FRÅN GRÄBRÖDERSGATAN, I BAKGRUNDEN SYNS JURIDICUM



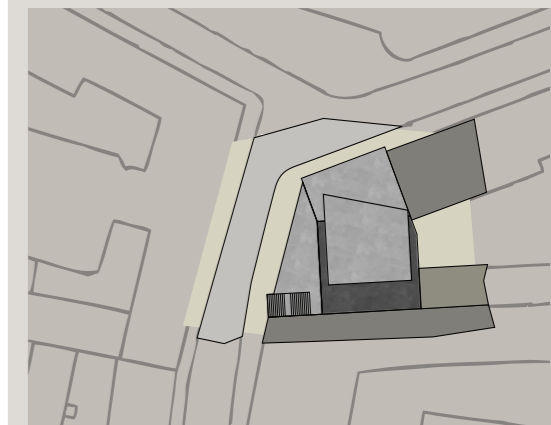
Hotellverksamhet i kombination med terrass och restaurang är signumet. Motto är modernt, billigt och bra boende.

Eftersom Lund är en stad med ständig press på nya studenter som anländer utan boende har kärnverksamheten på hotellsidan inriktats på mer hotellliknande former; med dormitorier och hotellrum som delar dusch, bad, toaletter. Mycket allmän yta har skapats, där t.ex. TV och mikrovågsugn ska finnas.

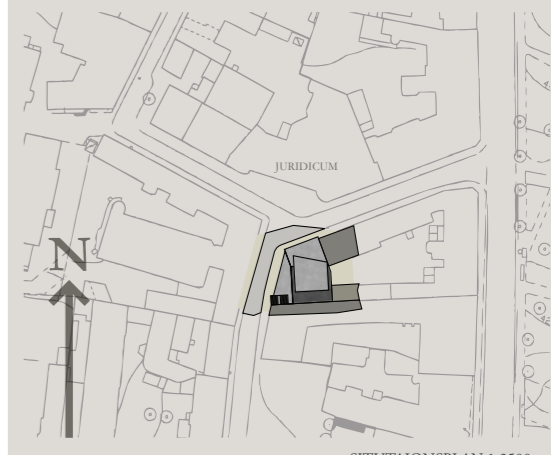
Ett speciellt interiört element i byggnaden kommer vara en typ av specialdesignade möbler; stolar, soffor och bord. I de flesta fall kommer åldersbehandlat furu att användas men vissa av möblerna kommer att vara i betong (se materialguide längre ner).

Sektionerna AA, BB, CC och DD, beskriver särskilt restaurangavdelningen. På nästa sida finns även en detaljplan med utplacerade möbler. Sektion CC och DD är endast elevationer över restaurangdelen, dvs övriga rum har uteslutits.

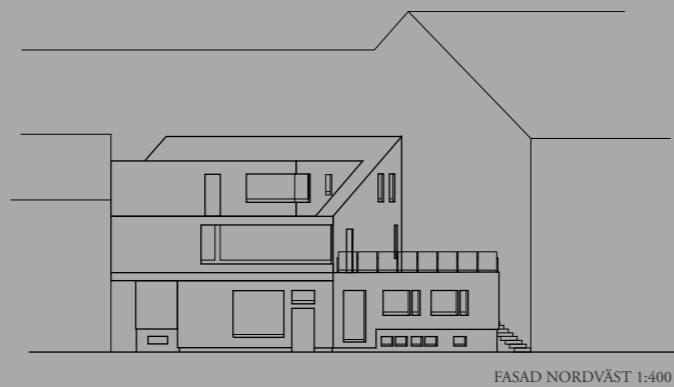
Golvet, scenen och ovasida av bardisken är av åldersbehandlat furu. Väggarna är i regel av ljusgult laserad betong där betongens nyansskiftningar har tagits till vara på. Vissa väggar samt bardisken har råare betong, formpressad mot trä med naturlig betongfärg. I taket finns ett speciellt ribbverk av vitlaserat trä för ett behagligare ljudklimat där betongtaket syns genom, materialguiden i slutet beskriver ribbverket närmre.



SITUTAIONSPLAN 1:1000



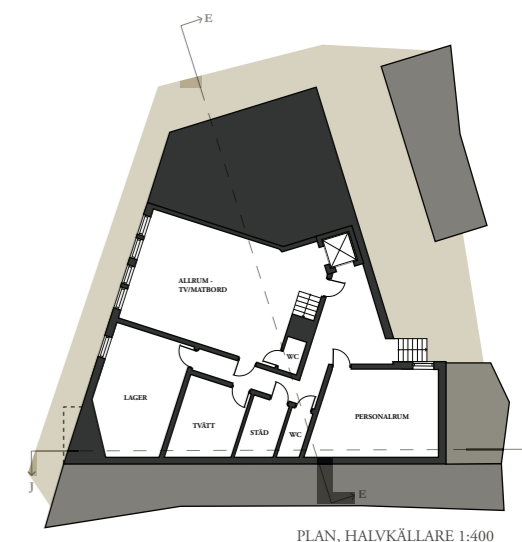
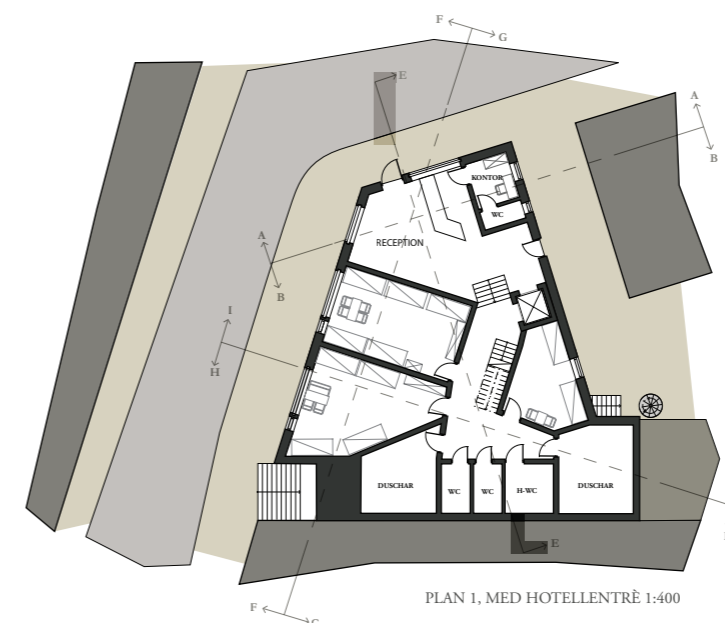
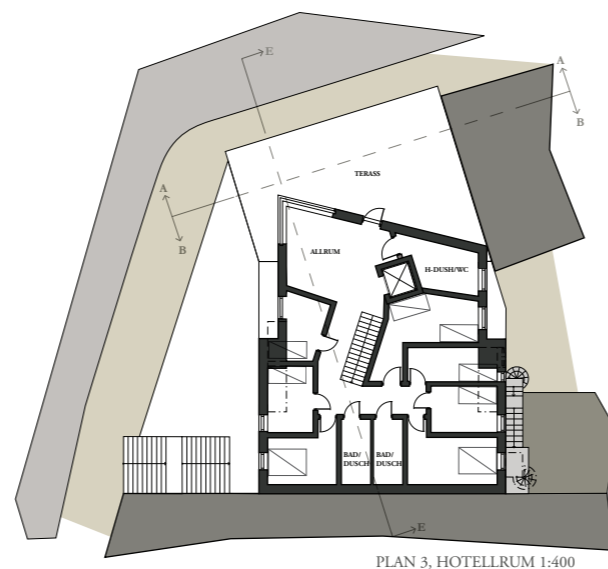
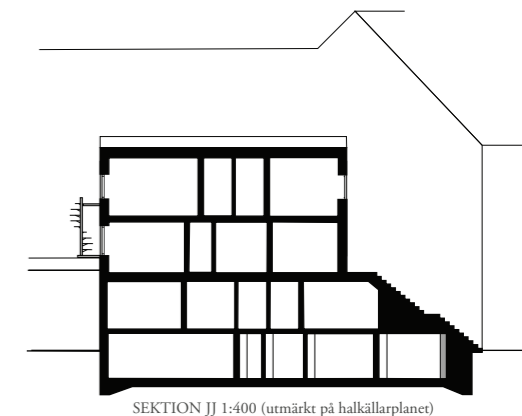
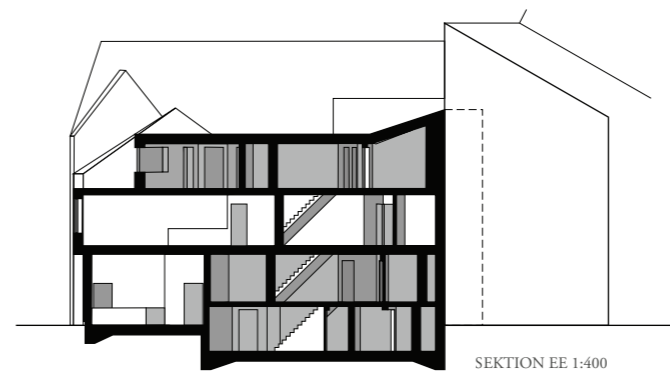
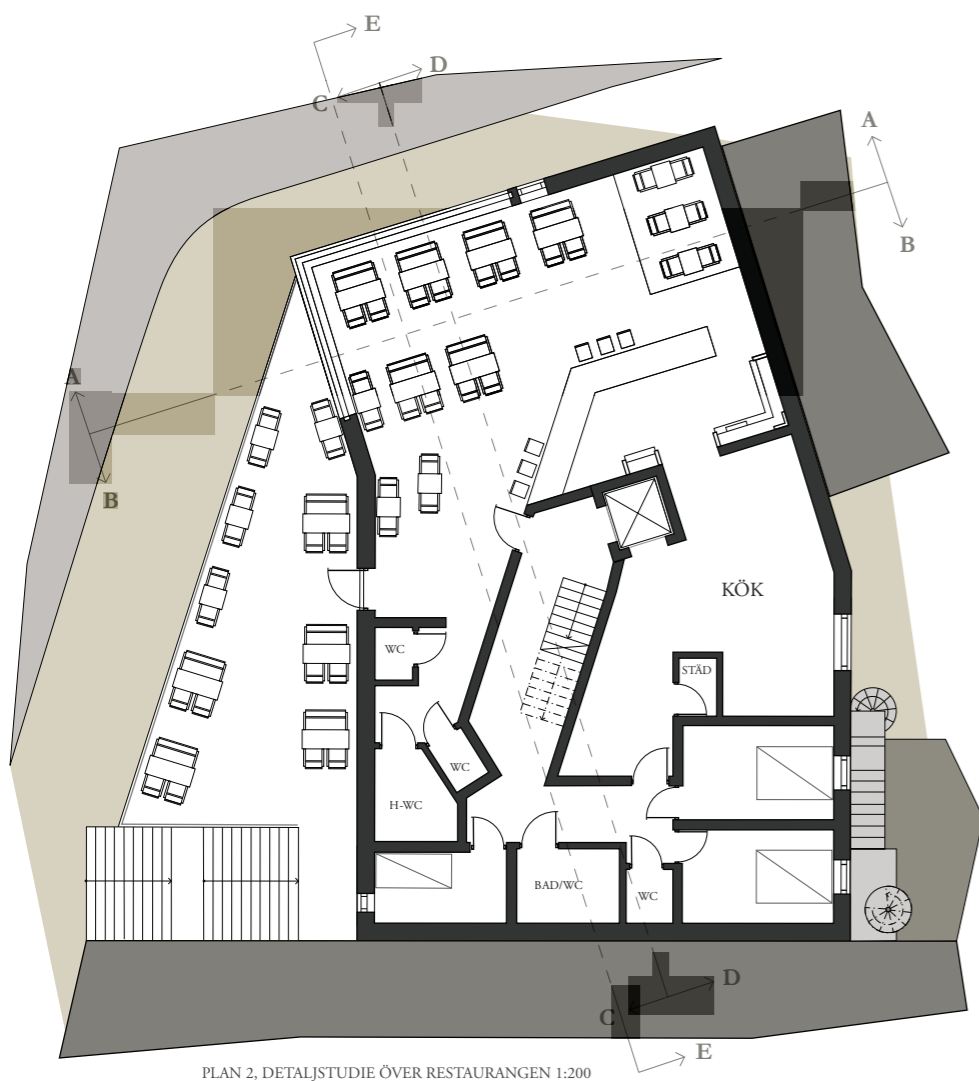
SITUTAIONSPLAN 1:2500



Hotellet består totalt av tre dormitorier (22 stycken bäddar) fyra dubbelrum, en dubblett (två sängar i samma rum) och fem enkelrum. Totalt sett har alltså hotellet en kapacitet på 37 gäster. De boende har två allrum inomhus, samt en terrass (utöver restaurang-terrassen). Det finns fyra delade enkel dusch/badrum samt två större könsuppdelade duschutrymmen. Totalt sett finns 14 toaletter, 3 för restauranggäster, 9 för hotellgäster och 2 för personal.

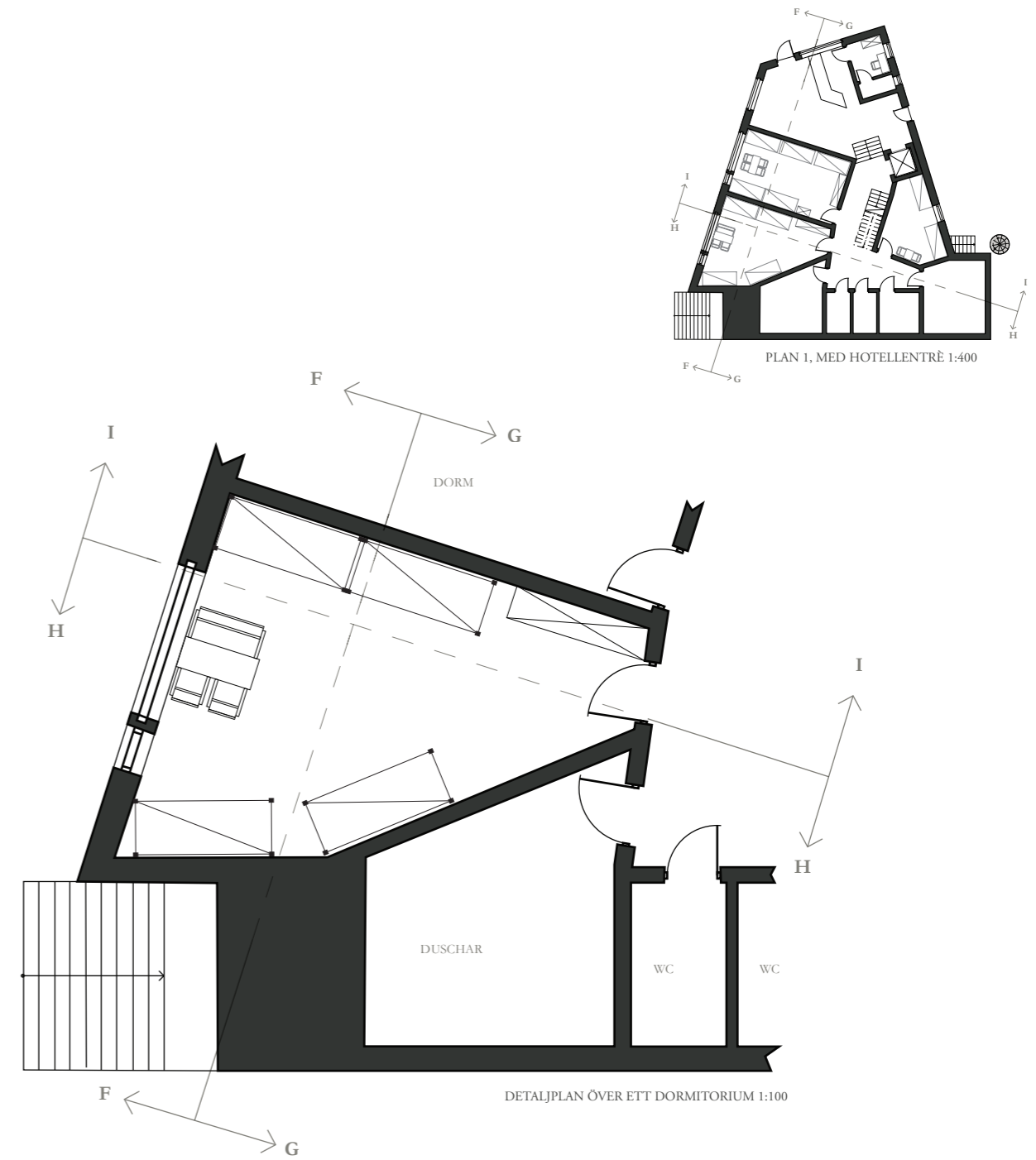
Det finns två offentliga huvudingångar, en till hotellverksamheten och en för restaurangen. På baksidan finns även två personal- och varuingångar samt en nödutgång. Hotellgäster kan lätt ta sig in till restaurangen inom byggnaden samtidigt som de två verksamheterna är lite separerade från varandra. Detta för att understryka känslan av att alla är välkomna till restaurangen, vare sig man är hotellgäst eller inte.

PERSPEKTIV FRÅN JURIDICUM





PERSPEKTIVSKISS FRÅN RUMMET, FLERA MATERIAL FRÅN RESTAURANGEN GÅR IGEN

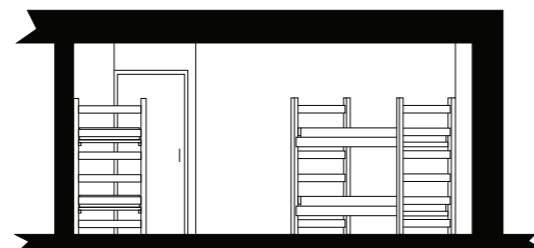


I ETT AV RUMMEN

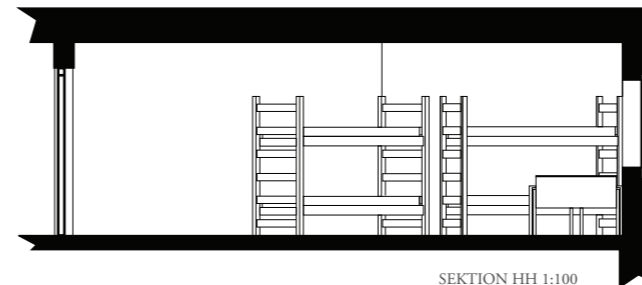
På denna sidan beskrivs hur ett av dormitorierna skulle kunna se ut. Mycket av materialen som finns i övriga hotellet går igen även i rummen. Inget onödigt, stilful rå elegans med genuina material. En ärlighet och äkthet är vägledande, långt ifrån kitchiga utsmyckningar.



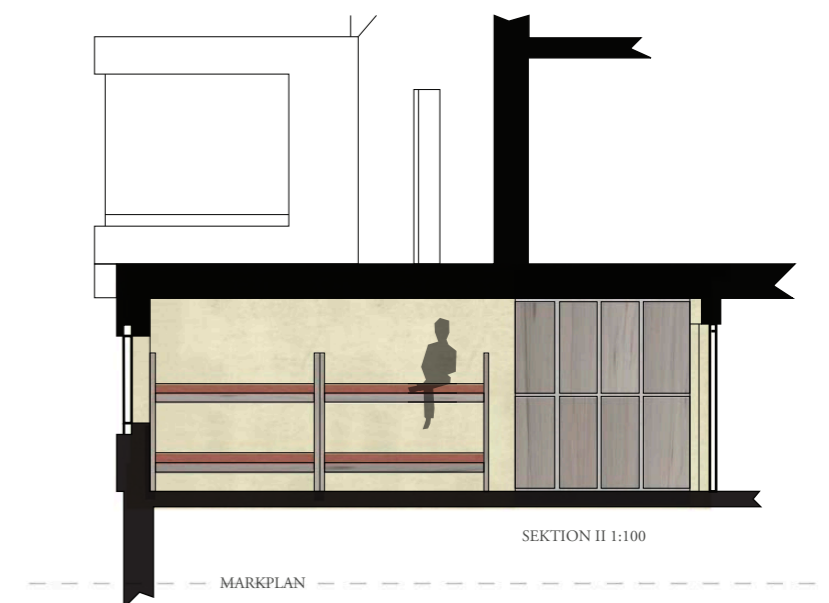
SEKTION FF 1:100



SEKTION GG 1:100



SEKTION HH 1:100



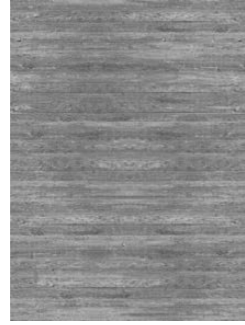
SEKTION II 1:100

MARKPLAN

MATERIALGUIDE



Åldersbehandlat furu till golv & detaljer, t.ex. bardisk. Exempel på fabrikat är Hardpine Granite, ett robust golv som går att beställa via nätet.



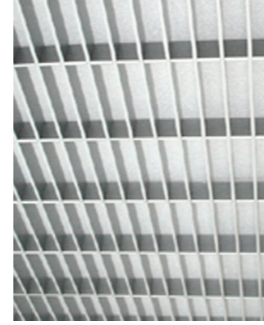
Betong gjuten mot ohyvlade brädor; skapar en ruffig materialkänsla, t.ex. till fondväggar och bardisk.



Laserad betong; med kaseinlasyr på ljus betong, d.v.s. med en stor del vitcement. Betongens skiftningar syns genom och tas till vara på.



Träpersienner; också dessa ska vara av åldersbehandlat furu så att de växer samman med betongen på ett naturligt sätt.



Ribbverk i vitlaserad furu; sätts upp i taket i offentliga rum för att skapa en behaglig akustik, det vitmålade taket syns genom.



MODELL I KARTONG, GJORD I SKALA 1:200



Egendesignade möbler; till vänster visas ett exempel på en stol gjuten i betong, eget designad och eget tillverkad. En stor del av stolarna ska vara i grå ålderbehandlat furu som smälter in väl med betongens utseende, främst för hanterlighetens skull. Designen ska dock vara lika. Även en kombination av trä/betong ska förekomma, där sitsen och ryggytan är i trä. Kompletterande bordsvarianter i samma material och design ska finnas, se exempel i ritningar och perspektiv. Dessa är viktiga element för att skapa en symbios med hotellet och dess känsla, en robust, modern och rå elegans

EN RUNDVANDRING

Vi börjar vår vandring ute på gatan, därifrån tar vi oss in genom hotellentrén till receptionen (1). Vi fortsätter förbi hissen till trapphuset/korridoren (2) och upp till andra våningen. Därefter kommer vi in till restaurangen (3), byggnadens hjärta. Vi avslutar vandringen genom att ta oss ut på restaurangterrassen (4), gå nedför trappan (5) och ut på gatan igen.

